

Miljøreddegørelse for 2018



RenoNorden A/S



Denne redegørelse er valideret af DNV.GL, akkrediteringsnummer 6001
Redegørelsen dækker perioden 01.01.2018 – 31.12.2018
Første udgivelse: November 2013 af BVC
Denne udgivelse: September 2019 af DNV.GL
Næste udgivelse: 2020
Frekvens for udgivelser: Årtlig
Redegørelsen udgives på vores hjemmeside hvert år.
RenoNordens registreringsnummer hos Miljøstyrelsen: DK-000278

18. november 2019

Indholdsfortegnelse	Side
Generelle oplysninger	3
Ledelsens beretning	4
Miljøorganisation	4
Beskrivelse af RenoNorden A/S	5
Miljøpolitik	6
Miljøledelsessystemet	7
Medarbejderinddragelse	7
Væsentlige miljøforhold	7
Miljøkrav til driften	8
Miljøkrav til eksterne leverandører	9
Evaluering af miljømål for året	9
Miljømål for næste år	9
Innovation og renere teknologi	10
Arbejds miljø	10
Nøgleindikatorer	11
Driftsforstyrrelser	12
Gældende lovbestemte krav	12
Verifikators påtegning	13

Generelle oplysninger

RenoNorden A/S

Islandsvej 5
4681 Herfølge
Tlf. 56 25 05 59
CVR-nr.: 32 66 05 33
www.renonorden.dk
P-nr.: 1015729976

Kontaktperson

Michael Juul Hansen
mjh@renonorden.dk

Ejerskab

Virksomheden er et aktieselskab.

Omfang

Miljøredegørelsen omhandler de administrative aktiviteter på hovedsædet i perioden 01.01.2018 til 31.12.2018. Aktiviteter relateret til indsamling og transport er ikke omfattet, men de indirekte miljøpåvirkninger beskrives.

Hovedaktivitet på adressen

Administrative aktiviteter i forbindelse med drift af vognmandsfirma.

Anden aktivitet i virksomheden

Kørende aktiviteter i forbindelse med indsamling og transport af husholdningsaffald og genanvendeligt affald hos borgere i kommuner.

Nace-kode/Branche-kode

38.11 Indsamling af ikke-farligt affald

Matrikelnummer

1bh, Svansbjerg By, Herfølge

På adressen ligger der andre virksomheder end RenoNorden A/S.

Lokalplan

Området er udlagt til erhverv.

Antal ansatte

Omfattet af denne redegørelse: 25
P.t. i alt 775

EMAS og ISO 14001

RenoNorden A/S har været certificeret efter den internationale miljøledelses-

standard ISO 14001 siden 1996 samt været registreret efter den europæiske forordning EMAS igen fra 2012. Fra 2017 er RenoNordens ISO 14001:2015 certificering udvidet med kravene til Energikortlægning fra ISO 50001 beskrevet i punkt 6.3.

Miljøorganisation

Michael Juul Hansen, specialkonsulent
Jens Buch Stæhr, driftschef

Kortfattet beskrivelse

Miljøredegørelsen omfatter administration på adressen.

I forbindelse med administration påvirkes miljøet med følgende miljøforhold: Energiforbrug, vandforbrug, sanitetsspildevand og affald.

Arbejds miljø er ikke omfattet af denne verifikation.

Driftens miljøpåvirkninger

Se nærmere i afsnittene senere i redegørelsen.

Risikobekendtgørelse

RenoNorden A/S er ikke omfattet af Miljøministeriets risikobekendtgørelse.

Miljøgodkendelser

Aktiviteterne i administrationen på hovedsædet er ikke godkendelsespligtige i henhold til kap 5.

Udledningstilladelser

Aktiviteterne i administrationen på hovedsædet er ikke omfattet af krav om udledningstilladelse.

Grønt regnskab

RenoNorden A/S er ikke omfattet af pligt til grønt regnskab eller indsendelse af miljøoplysninger.

EMAS verifikation

DNV GL har verificeret denne miljøredgørelse i henhold til EMAS III forordningen.

Ledelsens beretning

Året 2018 var atter et år med tilgang af nye, mere komplekse opgaver.

På miljøsidens fortsatte året 2018 med konsolidering af driften efter den stærke vækst herunder arbejde med ruteoptimering og -planlægning samt yderligere fokus på anvendelsen af flådestyringssystemet Traffilog. Anvendelse af Traffilog flådestyringssystemet er blevet yderligere forbedret med bl.a. adresser, dato og klokkeslæt for hændelser, hvilket giver derved driftsledelsen et endnu bedre værktøj til bedre og mere effektive kørselsmønstre. Chaufførerne modtager via kørselsdata og gennemgang med nærmeste leder oplæring og respons, som bidrager til en blødere og mere energi-effektiv køreadfærd. Den mere energieffektive kørselsadfærd medfører reduktion af brændstofforbruget, som gavner miljøet samt reducerer omkostningerne.

Vi har ikke i 2018 modtaget klager over vores miljøforhold eller andre forhold. En tidligere klage fra en genbo over påståede lugtgener fra parkerede renovationsbiler blev af Køge Kommune afvist i 2017. Genbo har i 2017 påklaget denne afgørelse til Miljø- og Fødevareklagenævnet, der forventer at kunne færdigbehandle sagen i 2020. Det skal nævnes, at vi allerede ved den første modtagelse af klage fra genbo flyttede vi renovationsbiler i aktiv drift til anden placering på Islandsvej, 4681 Herfølge. Det skal yderligere oplyses, at renovationsbiler i aktiv drift blev flyttet til en lokation i Roskilde Kommune i 2018.

Der har i 2018 ikke været uheld med miljøkonsekvenser.

Ved ekstern miljøaudit i 2018 er konstaterede afvigelser udbedret ligesom observationer og forbedringsforslag alle er færdigbehandlede.

Det er selskabets vurdering at gældende lovkrav og andre krav på miljøområdet overholdes.

Som ambition for 2018 havde selskabet uændret generelt fokus på forbrug af vand, varme og elektricitet. Dette sammen med en EMAS registrering af vores centrale drifts- og fællesadministration samt ISO 14001 certificeret miljøledelse inkl. energigennemgang omfattende hele virksomheden mener vi giver den optimale ledelse af vores miljøpræstationer.

Næste miljøredgørelse offentliggøres i 2020.

Herfølge d. 18. november 2019

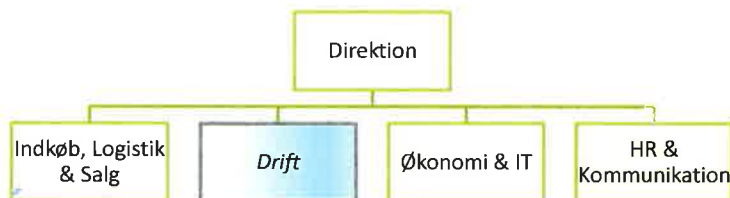
Torben Lindholm
Adm. direktør



Beskrivelse af RenoNorden A/S

RenoNordens kompetencer bygger på godt og vel et århundredes erfaring med indsamling og håndtering af affald. Med rødder i det gamle KGR, Københavns Grundejeres Renholdningsselskab, som senere blev til R98, har vi gennem årene udviklet virksomheden til en af de mest innovative aktører på markedet.

RenoNorden beskæftiger sig i dag udelukkende med husholdningsaffald og er markedsledende i Danmark på området. Vores navn stammer fra den norske concern, som selskabet i 2010 blev en del af. Med udgangspunkt i en stor, nordisk organisation trak vi ikke alene på egne erfaringer, men også på den viden og de kompetencer fra andre steder i concernen.



På vores hovedsæde¹ foregår følgende hovedaktiviteter

- Overordnet administration og ledelse
- Central logistik og planlægning af kørsel
- Lønberegning og -anvisning
- Indkøb
- Rådgivning
- Beregning og afgivelse af tilbud
- Administrative opgaver i forbindelse med priser, fakturering mv
- Økonomi, regnskab, HR, lønanvisning, IT mv.

Driften omfatter pr. august måned 2019

- Betjening af omkring 1,5 mio. indbyggere
- 280 renovationsbiler
- 23 afdelinger
- 31 kommuner.

Vognparken er placeret rundt omkring i Danmark så nær udførelsen i de enkelte kommuner som muligt. Geografisk fordeler vores drift sig på afdelinger i Jylland/Fyn og den Sjællandske øgruppe.

¹ Omfattet af EMAS registreringen



Miljøpolitik

- Vi er innovative og forandringsvillige for at minimere den påvirkning, som driftsmidler og aktiviteter medfører.
- Vi vedligeholder og tilser vores driftsmidler systematisk for at sikre utilsigtet påvirkning af vores miljø.
- RenoNorden forpligter sig til at overholde gældende lovkraft, som regulerer RenoNordens miljøforhold.
- RenoNorden revurderer løbende gældende miljøpolitikker, som kommunikerer internt og via RenoNordens hjemmeside til interessenter.
- RenoNorden vil være åben og informativ om virksomhedens miljøpolitik og miljøforhold til offentligheden, kunder og underleverandører.
- RenoNorden forpligter sig til at vedligeholde og kommunikere ledelsessystemets retningslinjer, der sikrer medarbejdernes bevidsthed om de miljømæssige konsekvenser af deres handlinger.
- RenoNorden sikrer sig, at underleverandører og serviceydere er orienteret om vores miljøregler og forpligtelse til at overholde disse.
- RenoNorden forpligter sig til at opstille og evaluere målsætninger, mål og handlingsplaner, der kan sikre løbende forbedring af vores miljøpræstationer.

Miljøledelsessystemet

RenoNorden A/S' miljøledelsessystem er opbygget efter kravlementerne i gældende ISO 14001 med kravene til Energikortlægning fra ISO 50001 beskrevet i punkt 6.3. samt EMAS og består af en række ledelsedokumenter, en række procedurer samt mere detaljerede arbejdsbeskrivelser bl.a. en chaufførhåndbog.

Miljøledelsessystemet er elektronisk, og alle administrative medarbejdere har adgang til systemet.



Der har i 2018 månedligt på bl.a. ledermøder blevet fulgt på især forbrug af brændstof.

Ledelsesgruppen foretager halvårlig opfølgning på ledelsessystemet for bl.a. at vurdere, om vi når vores mål, om der er afsat ressourcer nok, og om miljøledelsessystemet fortsat er egnet.

Medarbejderinddragelse

For at inddrage medarbejderne indgår forhold omkring det ydre miljø også på møder i arbejdsmiljøgrupperne. For at sikre mest mulig energieffektivitet gennemgås med chaufførerne brændstofforbruget jf rapporter fra logistiksystemet Traffilog, ligesom der informeres løbende mundtligt og skriftligt for at sikre inddragelse i arbejdet med at nedbringe miljøbelastningen.

Væsentlige miljøforhold

Til udpegning af vores væsentlige miljøforhold anvendes et sæt kriterier, som er følgende:

- Lov- og vilkårskrav
- Vurdering af væsentlig miljøpåvirkning i omgivelserne
- Risiko for sikkerhed og sundhed
- Øvrige interessenters synspunkter
- Fortsatte forbedringer
- De tekniske muligheder for genanvendelse

Vi har med denne metode udpeget følgende væsentlige miljøforhold for vores hovedsædes administration

De væsentlige direkte miljøforhold for administration

- Energiforbrug herunder el- og varme fra naturgasbaseret fællesfy.

Indirekte miljøforhold for driften

- Transport i forbindelse med indsamling
- Bortskaffelse af affald til forbrænding (uden optimal udnyttelse af ressourcer/genbrug/nyttiggørelse).

Vi skal være innovative og forandringsparate for at minimere de negative effekter, som vores biler har på miljøet.

Miljøkrav til driften

Driften bidrager væsentligt til vores indirekte miljøpåvirkninger. Ud over vores drift er miljøcertificeret efter ISO 14001 udvidet med kravene til Energikortlægning fra ISO 50001 beskrevet i punkt 6.3., har vi konstant fokus på, hvordan vi kan reducere hhv optimere vores væsentlige miljøforhold.

Miljøforhold	Negativ miljøpåvirkning	Intern styring
Kørsel	Emission fra kørsel	<ul style="list-style-type: none"> • Daglig planlægning af kørsel så der køres færrest mulige km pr. rute • Skraldeskabe med el-hybrid • Indkøb af gasbiler • Anvendelse af GTL-diesel² • Krav til EURO norm • Anvendelse af ultralet diesel • AdBlu tilsættes for at spare diesel
	Tomgang (støj og brændstofforbrug)	Minimeres mest muligt. Traffilog måler på det. Det bemærkes, motorstop/startere p.t. stadig ikke er dimensioneret til et stort antal start pr arbejdsdag og derfor ikke anvendes.
	Fartbegrænsere	Ændres til max 80 km/h ved syn
	Speederrespons	Vi har undersøgt, om det var muligt at programmere bilerne sådan, at uanset hvordan chaufføren træder ved start (inden for de første 30 sekunder efter stilstand), så accelererer bilen kun i den mest miljørigtige rytme. Dette var ikke tilfældet.
	Fyldningsgrad/Små læs	Så vidt muligt kun fuld læs
	Forbrug af brændstof	<ul style="list-style-type: none"> • Kontrol af dæktryk • Overvågning af forbrug via Traffilog • Fastsættelse af nøgletal omkring kørte km/L brændstof • Ophængning samt gennemgang af Traffilog rapporter med chauffører
Dæk	Regummierede dæk hvor det er muligt	
Støj fra adresse	Så vidt muligt sker parkering mv væk fra beboelse	
Støj fra indsamling	Elektriske overbygninger er på vej ellers ingen særlig	
Lokationer	Energiforbrug (el, vand, varme)	Overvågning og aflæsning periodisk
	Vandforbrug	Intet særligt forbrug af vand. Vandforbrug begrænses mest mulig, fx har vi sensorer på vandhaner
	Spildevandsudledning	Ingen særlige - kun sanitært spildevand
	Hydraulikolie	Vi anvender udelukkende organisk hydraulikolie for at minimere skader ved evt udslip
Miljøforhold	Positiv miljøpåvirkning	Indsamler affald til genbrug
Kildesortering	Udnyttelse af ressourcer/genanvendelse/nyttiggørelse af affald	<ul style="list-style-type: none"> • Modtagekontrol på forbrændingsanlæg • Informationskampagner • Køretøjer med indtil fire inddelinger for bedre kildesortering ved borgeren

² GTL står for Gas-To-Liquids. Det er et flydende brændstof til dieseldrevne motorer fremstillet af naturgas i stedet for råolie. Produktet brænder renere end råoliebaseret diesel og der udledes derfor væsentlig færre skadelige stoffer.



28/11/19

Miljøkrav til eksterne leverandører

RenoNorden sikrer sig, at underleverandører og serviceydere er orienteret om vores miljøregler og forpligtelse til at overholde disse. For underleverandører gælder yderligere, at disse underskriver en erklæring.

Evaluering af miljømål for 2018

RenoNorden A/S arbejdede i kalenderåret 2018 fortsat med flådestyringssystemet Traffilog. Systemet er målrettet driften og er derfor som sådan ikke direkte rettet mod hovedsædets miljøpåvirkninger.

I 2018 var målet fortsat reduktion af det væsentligste miljøforhold nemlig belastningen på miljøet af brændstofforbruget samt implicit en mindre end proportional forværring af RenoNordens energieffektivitet, hvor energieffektiviteten målt i Gigajoule fra 2017 til 2018 er steget med 3%.

Energiforbruget målt i Gigajoule er fra 2017 til 2018 faldet med -18%. Det mindre forbrug skyldes mindre driftsaktivitet, der kan aflæses direkte i kørte kilometer, der er faldet med 15% fra 2017 til 2018.

Faktorer som øget kildesortering og kørsel i tætte byområder medfører øget energiforbrug ved affaldsindsamling. At stigning i udledning ikke er proportional med udvikling i kørslen, skyldes overgang til mere miljøvenlige motorer og fossile brændstoffer samt øget anvendelse af el-hybrid til affaldets ind- og aflæsning. Udviklingen i værdier for NO_x, CO, HC og partikeludledning tillægges samme årsag.

Sammenligningstal fremgår af nedenstående tabel 3, hvorfor målet for 2018 iht 2017 beslutning anses for *opfyldt*.

Miljømål 2018

Vores miljømål for den kommende periode tager udgangspunkt i vores miljøpolitik samt de udpegede væsentlige miljøforhold.

Indsatsområde	Miljømålsætning	Miljømål
Energieffektivitet: Fortsat reduktion i dieselforbruget målt i antal kørte km pr liter	Vil foretage alle aktiviteter med størst mulig hensyntagen til miljøet og med mindst muligt ressourceforbrug	Belært af hidtidig erfaring har RenoNorden besluttet, at fra og med 2018 at biler med EURO6 norm skal udgøre en større andel ift tidligere år. Fremtidige miljømål skal bygge på erfaringsgrundlag fra implementering af Ny Affaldssektor med sortering samt være realistiske og operationelle.
Energieffektivitet: Eilforbrug på Islandsvej	Vil foretage alle aktiviteter med størst mulig hensyntagen til miljøet og med mindst muligt ressourceforbrug	3 % reduktion i eilforbrug fra 2017 til 2018
Energieffektivitet: Vand, varme og eilforbrug på udvalgte lokationer	Vil foretage alle aktiviteter med størst mulig hensyntagen til miljøet og med mindst muligt ressourceforbrug	Lokationer med stort målt forbrug af vand og energi gennemgås fortsat med henblik på nedbringelse af forbrug. Der forventes en mindre besparelse på max 5 %. I følgende år forventes yderligere tiltag og afledte reduktioner i forbrug

Innovation og rene teknologi

RenoNorden A/S er medlem af Dakofa (Dansk Komite for Affald) og INNO-MT (Innovationsnetværk for miljøteknologi), hvor vi følger med i nye tendenser inden for affaldsområdet.

En af vores kerneværdier er Miljø, som lyder: "Vi skal være innovative og forandringsparate for at minimere de negative effekter, som vores biler har på miljøet"

Som led i innovation og forandringsparathed har vi med hjælp fra Traffilog systemet nedbragt antal sikkerhedshændelser (bratte opbremsninger, to hjul i sving mv) drastisk (med op til 95 %) samt fastholdt niveauet i 2018.

Der er ikke udarbejdet særlige EU-BAT-konklusioner for transportsektoren³. Der er derfor ikke formuleret særlige BREF-dokumenter, RenoNorden A/S skal leve op til.

BAT står for "bedst tilgængelige teknikker"
BREF-dokumenter står for "BAT reference documents"

Arbejds miljø

Vi arbejder løbende med arbejdsmiljø via vores arbejdsmiljøorganisation og i kraft af vores arbejdsmiljøcertificering efter OHSAS 18001, der i 2019 planlægges afløst af ISO 45001.

Særlig fokus i 2018 var også på sygefravær, hvor vi har realiseret et marginalt fald fra 2017 til 2018.

Vi har haft eksternt opfølgingsaudit af DNV GL. Audit affødte diverse input, som vores arbejdsmiljøorganisation arbejder målrettet med. Generelt har vi uændret et løbende og godt samarbejde med ordregiverne angående adgangsveje mv.



Nøgleindikatorer

Tabel 1: Antal ansatte i administrationen:

	2015	2016	2017	2018
Antal ansatte	26	25	25	16

I det følgende anvendes antal ansatte i alt ved beregning af de relative tal.

Materialeudnyttelse

For aktiviteter i administrationen på hovedsædet er det ikke relevant at angive materialeudnyttelse, idet materialeforbrug omhandler alm. kontorartikler.

³ Miljøstyrelsen, Liste over alle BREF-dokumenter, <https://mst.dk/erhverv/industri/bat-bref/liste-over-alle-bref/>



Handwritten signature or initials in blue ink.

Vand

Vandforbrug i administrationen er ikke en af vores væsentligste miljøpåvirkninger, hvorfor opgørelse over vandforbrug udelades. Hovedparten af vores vandforbrug er til sanitære forhold (toilet, bad, kantine).

Affald

Affald i administrationen er ikke en af vores væsentligste miljøpåvirkninger, hvorfor opgørelse over affald til bortskaffelse udelades. Hovedparten af vores affald er kontor-papir samt alm. dagrenovation.

Energieffektivitet

Tabel 2: Direkte miljøpåvirkninger for administrationen

	Absolutte tal				Relative tal <i>Mængderne er sat i forhold til antal ansatte</i>			
	2015	2016	2017	2018	2015	2016	2017	2018
EL-MWh	24,04	24,29	32,87	11,89				
EL-MWh/ansat					0,96	0,97	1,31	0,74
Radiatorvarme, enheder*	14.867	24.585	25.694	22.371				
Radiatorvarme, enheder/ansat					595	983	1.028	1.397

* Administrationen er et lejemål og forbrug opgøres efter aflæsning med efterfølgende fordeling. Forbruget af radiator varmeenheder er ikke graadagekorigeret

Emissioner fra elforbrug og gasforbrug indgår ikke i denne miljøredegørelse, idet de opgøres i forsyningselskabets data.

Af ovenstående tabel ses et fald i energieffektivitet pr. ansat. Elforbrug er modtaget som sådan fra administrator, der bekræfter rigtighed. Dette selvom RenoNorden igen har betvivlet rigtigheden.

Tabel 3: Miljøbelastning fra lastbilparken

Miljøforbedring	Mer-/mindre forbrug 2017 til 2018	Opnået reduktion 2017 til 2018	Status
CO2 emission	-15%		
NOx		-32%	😊
HC		-11%	😊
CO		-31%	😊
Partikler		-18%	😊

Miljøprojekterne er driftsrelaterede, hvorfor fakta data ikke opgives, men kun den opnåede ændring.

Jord- og grundvandsforurening

Administrationen på hovedsædet medfører ikke risiko for jord- og grundvandsforurening

Arealforbrug og biodiversitet

Biodiversitet omhandler variationen og mangfoldighed i den levende natur. I henhold til EMAS forordningen anvendes arealforbruget som et udtryk for biodiversitet.

Lejemålet til RenoNorden fællesadministration udgør 559 m² med adgang til befæstede fællesarealer til brug for parkering. Der er også andre lejere på ejendommen, der udelukkende anvendes til kontor- og lageraktiviteter.

Det matrikulære areal er 9.132 m². Det samlede bebyggede areal er på 2.706 m². Arealforbrug svarer til 30 %. Den resterende del omfatter 70%, hvoraf en stor del er

asfalteret til brug for parkering og intern kørsel. En mindre del er grønt og beplantet med græs, træer, buske mv.

Driftsforstyrrelser

Der har i perioden ikke været driftsforstyrrelser eller andre risici, der kunne medføre uønsket miljøbelastning.

Gældende lovbestemte krav

Administrationen på hovedsædet er ikke omfattet af særlige lovkrav eller andre regler, dog skal gældende affaldsregulativ for Køge kommune efterfølges.

RenoNorden er i Affaldsregisteret registreret efter sin rolle i hver enkelt kommune. Som hovedregel er denne Transportør, hvorfor indsamlede mængder opsamles og indberettes af kommunerne. Er RenoNordens rolle Indsamler varetages indberetning af indsamlede mængder til Affaldsdatasystemet (ADS) af RenoNorden.

Aktiviteter i driften er omfattet af forskellige regelsæt og kunde krav, som alle håndteres og styres i vores miljøledelsessystem.



28/11/17

Verifikators påtegning



Willa T.